

INFORME FISCAL Y FINANCIERO
MUNICIPIO DE SANTA ISABEL TOLIMA
VIGENCIA 2021

1. INFORMACIÓN CONTABLE

En la estructura del informe se ubican los estados contables básicos del municipio de Santa Isabel, es decir, (Estado de Situación Financiera y Estado de rendimiento financiero).

La Información contable a evaluar fue tomada del reporte a la Contaduría General de la Nación (Consolidador de Hacienda e Información Pública CHIP) vigencias 2020 - 2021 de conformidad con los lineamientos del Nuevo Marco Normativo, según Resolución 533 de 2015 NICSP, con la finalidad de establecer la viabilidad fiscal y financiera de la entidad e identificar el Déficit fiscal, así mismo; se evalúan los indicadores financieros y la capacidad de endeudamiento con la que cuenta la entidad para financiar sus actividades y cumplir con sus obligaciones y compromisos.

2. ESTADO DE SITUACIÓN FINANCIERA

Cifra en miles

CONCEPTO	VIGENCIA 2021	VIGENCIA 2020	VARIACIÓN \$	VARIACIÓN %
ACTIVOS	27.257	24.190	3.067	13%
EFFECTIVO Y EQUIVALENTE AL EFFECTIVO	3.510	2.005	1.505	75%
CUENTAS POR COBRAR	2.954	3.783	(829)	-22%
PROPIEDADES, PLANTA Y EQUIPO	9.926	10.192	(266)	-3%
BIENES DE USO PÚBLICO E HISTORICOS Y CULTURALES	467	467	-	0%
OTROS ACTIVOS	10.399	7.741	2.658	34%
PASIVOS	5.773	3.740	2.033	54%
PRÉSTAMOS POR PAGAR	299	-	299	100%
CUENTAS POR PAGAR	1.221	1.143	78	7%
BENEFICIOS A LOS EMPLEADOS	4.204	1.041	3.163	304%
PROVISIONES	7			
OTROS PASIVOS	40	1.554	(1.514)	-97%
PATRIMONIO	21.484	20.449	1.035	5%
PATRIMONIO DE LAS ENTIDADES DEL GOBIERNO	21.484	20.449	1.035	5%



CONTRALORÍA

DEPARTAMENTAL DEL TOLIMA

· La Contraloría del ciudadano ·

Al cierre de la vigencia fiscal 2021, el municipio de Santa Isabel Tolima presentó una variación absoluta en sus activos de \$3.067 millones, es decir, un incremento del 13% en comparación con la vigencia 2020. Los Pasivos incrementaron en \$2.033 millones, es decir, 54%, el Patrimonio incrementó \$1.035 millones, el 5% en relación a la vigencia 2020.

2.1 ACTIVO

Las cuentas de mayor incidencia fueron:

Otros Activos con un incremento \$2.658 millones, es decir, el 34% donde el rubro de mayor incidencia fue de Plan de Activos para Beneficio Posempleo seguido del **Efectivo y Equivalente al Efectivo** con \$1.505 millones, es decir, el 75% saldos en las cuentas de ahorro y corriente a diciembre 31 de 2021. La **Cuenta Por Cobrar** disminuyeron en un 22%, es decir \$829 millones debido a Transferencia por Cobrar seguido de **Propiedad planta y Equipo** con \$266 millones, el 3%.

2.2 PASIVO

Los Pasivos totales de la entidad, cubren el 21% del Activo total

Las cuentas de mayor incidencia fueron:

Incrementaron: Otros pasivos en \$1.420 millones, es decir un incremento del 249% correspondientes al Recursos recibidos en administración, seguido de **Cuentas por Pagar** con \$1.077 millones, el 67%, originado Recursos a favor de terceros. El **préstamo Por Pagar** disminuyó en un 12%, es decir \$202 millones en relación con la vigencia 2020.

2.3 PATRIMONIO

Las cuentas del Patrimonio presentaron un incremento de \$1.035 millones equivalentes al 5%, donde la cuenta de Utilidad o excedente del Ejercicio fue la más representativa, toda vez que presentó un incremento de \$1.336 millones, el 442% frente a la vigencia 2020.

secretaria.general@contraloriatolima.gov.co www.contraloriatolima.gov.co

Carrera 3 entre calle 10 y 11, Edificio de la Gobernación del Tolima, 7 piso

Contacto: +57 (8) 261 1167 – 261 1169

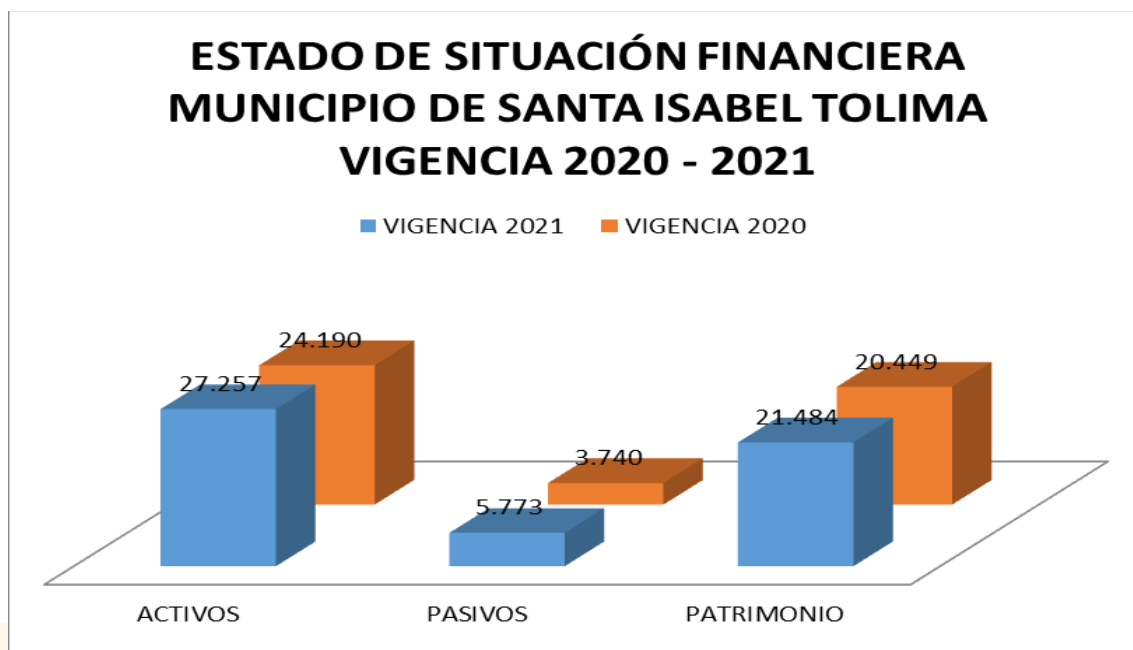
Nit: 890.706.847-1



CONTRALORÍA

DEPARTAMENTAL DEL TOLIMA

· La Contraloría del ciudadano ·



3. ESTADO DE ACTIVIDAD FINANCIERA, ECONOMICA Y SOCIAL

ALCALDIA MUNICIPAL DE SANTA ISABEL				
COMPARATIVO 2021 - 2020				
(Cifras en miles de pesos)			VARIACIÓN	
CONCEPTO	2021	2020	\$	%
INGRESOS	10.138	8.031	2.107	26%
GASTOS	10.138	8.031	2.107	26%

Los ingresos y Gastos de la entidad aumentaron en \$2.107 millones, es decir, el 26% respectivamente en relación con la vigencia 2020.

secretaria.general@contraloriatolima.gov.co www.contraloriatolima.gov.co

Carrera 3 entre calle 10 y 11, Edificio de la Gobernación del Tolima, 7 piso

Contacto: +57 (8) 261 1167 – 261 1169

Nit: 890.706.847-1



CONTRALORÍA

DEPARTAMENTAL DEL TOLIMA

· La Contraloría del ciudadano ·

3.1 INGRESOS

CONCEPTO	VIGENCIA 2021	VIGENCIA 2020	VARIACIÓN \$	VARIACIÓN %
INGRESOS	10.138	8.031	2.107	26%
INGRESOS FISCALES	596	755	(159)	-21%
IMPUESTOS	273	326	(53)	-16%
CONTRIBUCIONES, TASAS E INGRESOS NO TRIBUTARIOS	322	429	(107)	-25%
VENTA DE SERVICIOS	75	63	12	19%
SERVICIO DE ACUEDUCTO	48	41	7	17%
SERVICIO DE ALCANTARILLADO	13	11	2	18%
SERVICIO DE ASEO	13	11	2	18%
TRANSFERENCIAS Y SUBVENCIONES	9.458	7.203	2.255	31%
SISTEMA GENERAL DE PARTICIPACIÓN	4.229	5.278	(1.049)	-20%
SISTEMA GENERAL DE REGALÍAS	2.198	329	1.869	568%
SISTEMA GENERAL DE SEGURIDAD SOCIAL EN SALUD	245	166	79	48%
OTRAS TRANSFERENCIAS	2.786	1.428	1.358	95%
OTROS INGRESOS	7	9	(2)	-22%
FINANCIEROS	6	9	(3)	-33%
INGRESOS DIVERSOS	1	-	1	100%

Los Ingresos del municipio de santa Isabel Tolima incrementaron \$2.107 millones, es decir, 26% con relación a la vigencia 2020.

Los ingresos fiscales (las rentas propias del Municipio) disminuyeron en \$159 millones, el 21%, en relación a la vigencia 2020, donde las rentas de mayor incidencia fueron: **Impuesto Predial Unificado** con \$41 millones, es decir, 34% seguido de **sobretasa a la Gasolina** con \$6 millones el 8%, **Impuesto de Industria y Comercio** con \$5 millones el 8%.

Las transferencias y subvenciones (Sistema General de Participaciones, Sistema General de Regalías y Sistema General de Seguridad Social) fueron la mayor fuente de ingresos para el Municipio, representadas en un 92%, cuyo recaudo fue de \$9.458 millones en la vigencia 2021.

Las Transferencias y Subvenciones incrementaron \$2.255 millones en la vigencia 2021, es decir, el 31%; dónde los recursos del **Sistema General de Regalías** fueron los más representativos con \$1.869 millones, el 568% seguido del **Otras Transferencias** con \$1.358 millones, el 95%.

secretaria.general@contraloriatolima.gov.co www.contraloriatolima.gov.co

Carrera 3 entre calle 10 y 11, Edificio de la Gobernación del Tolima, 7 piso

Contacto: +57 (8) 261 1167 – 261 1169

Nit: 890.706.847-1



CONTRALORÍA

DEPARTAMENTAL DEL TOLIMA

· La Contraloría del ciudadano ·

3.2 GASTOS

CONCEPTO	VIGENCIA 2021	VIGENCIA 2020	VARIACIÓN \$	VARIACIÓN %
GASTOS	10.138	8.031	2.107	26%
DE ADMINSTRACION Y OPERACIÓN	1.471	1.165	306	26%
SUELDOS Y SALARIOS	547	471	76	16%
CONTRIBUCIONES IMPUTADAS	3	8	(5)	-63%
CONTRIBUCIONES EFECTIVAS	158	105	53	50%
APORTES OBRE LA NOMINA	37	23	14	61%
PRESTACIONES SOCIALES	157	242	(85)	-35%
GASTOS DE PERSONAL DIVERSOS	-	20	(20)	-100%
GENERALES	526	293	233	80%
IMPUESTOS, CONTRIBUCIONES Y TASAS	39	-	39	100%
DE VENTAS	59	9	50	556%
GENERALES	59	9	50	556%
DETERIORO, DEPRECIACIONES, AMORTIZACIONES Y PROVISIONES	259	139	120	86%
DETERIORO DE CUENTAS POR COBRAR	-	103	(103)	-100%
DETERIORO DE PROPIEDADES, PLANTA Y EQUIPO	259	36	223	619%
TRANSFERENCIAS Y SUBVENCIONES	505	311	194	62%
OTRAS TRANSFERENCIAS	505	311	194	62%
GASTO PÚBLICO SOCIAL	6.707	6.698	9	0%
EDUCACIÓN	39	55	(16)	-29%
SALUD	4.694	4.496	198	4%
AGUA POTABLE Y SANEAMIENTO BASICO	700	277	423	153%
RECREACIÓN Y DEPORTE	78	23	55	239%
CULTURA	39	56	(17)	-30%
DESARROLLO COMUNITARIO Y BIENSTAR SOCIAL	1.144	1.757	(613)	-35%
MEDIO AMBIENTE	11	31	(20)	-65%
OPERACIONES INTERINSTITUCIONALES	79	-	79	100%
FONDOS ENTREGADOS	79	-	79	100%
OTROS GASTOS	22	12	10	83%
COMISIONES	3	7	(4)	-57%
DEVOLUCIONES, REBAJAS Y DESCUENTOS EN VENTA DE SERVICIOS	14	5	9	180%
GASTOS DIVERSOS	4	-	4	100%
CIERRE DE INGRESOS, GASTOS Y COSTOS	1.034	(302)	1.336	-442%
CIERRE DE INGRESOS, GASTOS Y COSTOS	1.034	(302)	1.336	-442%

Los Gastos presentaron una variación de \$2.107 millones, es decir, un incremento del 26% en relación con la vigencia 2020.

secretaria.general@contraloriatolima.gov.co www.contraloriatolima.gov.co

Carrera 3 entre calle 10 y 11, Edificio de la Gobernación del Tolima, 7 piso

Contacto: +57 (8) 261 1167 – 261 1169

Nit: 890.706.847-1

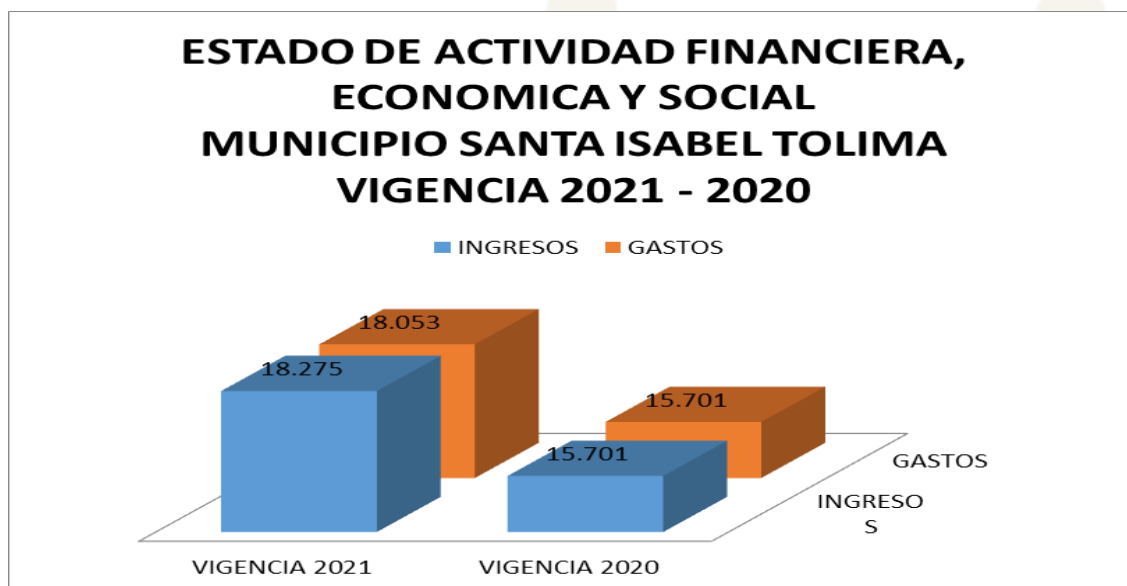


CONTRALORÍA

DEPARTAMENTAL DEL TOLIMA

· La Contraloría del ciudadano ·

Los **Gastos de Administración y Operación** fueron las más representativas, presentaron un incremento con \$306 millones, el 26% seguido de **Transferencia y Subvenciones** con \$62%, es decir, \$194 millones, **Deterioro, Depreciaciones, Amortizaciones y Provisión** con \$120 millones, es decir, 86%, **Operaciones Interinstitucionales** con \$79 millones, el 100%, **Gastos de ventas** con \$50 millones, el 556%. con relación con la vigencia 2020.



4. EXCEDENTE O DEFICIT

El municipio de Santa Isabel Tolima, obtuvo un excedente del ejercicio de **\$1.034** millones el para la vigencia 2.021.

secretaria.general@contraloriatolima.gov.co www.contraloriatolima.gov.co

Carrera 3 entre calle 10 y 11, Edificio de la Gobernación del Tolima, 7 piso

Contacto: +57 (8) 261 1167 – 261 1169

Nit: 890.706.847-1



CONTRALORÍA

DEPARTAMENTAL DEL TOLIMA

· La Contraloría del ciudadano ·

5. INDICADORES FINANCIEROS

5.1 LIQUIDEZ Y SOLVENCIA

5.1.1 Razón Corriente: Muestra la capacidad que tiene la entidad para cubrir sus deudas en el corto plazo, ya que indica que por cada peso que debe, con cuantos se cuenta para respaldarlo.

$$\frac{\text{Activo Corriente}}{\text{Pasivo Corriente}} = \frac{6.464}{5.725} = 1,129 \text{ pesos}$$

El indicador muestra que por cada peso que la Administración Municipal de Santa Isabel Tolima debe a corto plazo, cuenta con 1,129 pesos en Activos corrientes para cubrirlos.

5.1.2 Capital neto de Trabajo

El capital neto de trabajo es el resultado de restar del activo corriente los pasivos a corto plazo de la entidad. El capital de trabajo se considera como aquellos recursos que necesita la entidad para operar.

$$\text{Activo corriente } 6.464 - \text{Pasivo Corriente } 5.725 = \$739 \text{ millones}$$

El resultado indica que el ente territorial cuenta con suficientes recursos para operar

5.2 NIVEL DEL ENDEUDAMIENTO SOBRE ACTIVOS TOTALES

Este indicador presenta el porcentaje de participación de los acreedores dentro de los activos del ente territorial.

$$\frac{\text{Total, Pasivo}}{\text{Total, Activo}} \times 100 = 21\%$$

$$\frac{5.773}{27.257} \times 100 = 21\%$$

El resultado indica que del total de activos que posee el municipio de Santa Isabel Tolima, el 21% está siendo financiado por los acreedores.

secretaria.general@contraloriatolima.gov.co www.contraloriatolima.gov.co

Carrera 3 entre calle 10 y 11, Edificio de la Gobernación del Tolima, 7 piso

Contacto: +57 (8) 261 1167 – 261 1169

Nit: 890.706.847-1



CONTRALORÍA

DEPARTAMENTAL DEL TOLIMA

· La Contraloría del ciudadano ·

5.3 RAZÓN DEL PATRIMONIO

Este indicador muestra hasta qué punto la entidad territorial tiene independencia financiera ante sus acreedores, se determina dividiendo el valor del Patrimonio entre el activo total.

Patrimonio Total 21.484 = 79%

Activo Total 27.257

El porcentaje indica que el 79% de los activos, están siendo financiados con capital propio.

secretaria.general@contraloriatolima.gov.co www.contraloriatolima.gov.co

Carrera 3 entre calle 10 y 11, Edificio de la Gobernación del Tolima, 7 piso

Contacto: +57 (8) 261 1167 – 261 1169

Nit: 890.706.847-1



CONTRALORÍA

DEPARTAMENTAL DEL TOLIMA

· La Contraloría del ciudadano ·

6. CONCLUSIONES

- ✓ El Municipio de Santa Isabel Tolima presenta una gestión Financiera aceptable en la vigencia 2021 mostrando signos de recuperación y estabilización de las finanzas del municipio, ya que se logró entre otros, incrementar los recursos (**Transferencias y Subvenciones**) pero NO se logró (**Ingresos Fiscales**) aun así se logra superar el rezago de la inversión que se había generado a causa de los efectos de la pandemia Covid – 19 en la vigencia 2.020.
- ✓ Durante la vigencia 2.021 los ingresos tributarios del municipio Disminuyeron, aun después de levantar las medidas restrictivas de la pandemia Covid – 19, los ingresos fiscales de mayor incidencia en recuperación fueron: **Impuesto Predial Unificado seguido Sobretasa a la Gasolina e Impuesto de Industria y Comercio.**
- ✓ El Gasto de la vigencia 2021 se invirtió en mayor proporción en el Gasto Público Social donde las actividades fueron: **Salud, Desarrollo Comunitario y Bienestar Social, Agua Potable y Saneamiento Básico por último Recreación y Deporte.**

secretaria.general@contraloriatolima.gov.co www.contraloriatolima.gov.co

Carrera 3 entre calle 10 y 11, Edificio de la Gobernación del Tolima, 7 piso

Contacto: +57 (8) 261 1167 – 261 1169

Nit: 890.706.847-1